



Associação Executiva de Apoio à Gestão
de Bacias Hidrográficas Peixe Vivo



Comitê da Bacia Hidrográfica do Rio das Velhas

tanto
EXPRESSO

Produto-Relatório 01: Plano de trabalho

ORDEM DE SERVIÇO Nº 06/2014

CONTRATO Nº 02/2014

ATO CONVOCATÓRIO 001/2014.

CONTRATO DE GESTÃO IGAM Nº 002/2012.

OBJETO:

“Planejamento e elaboração de programa continuado de comunicação e relacionamento, prestação de serviços de consultoria e assessorial de imprensa, comunicação técnica em recursos hídricos e criação e produção editorial de publicações impressas, comunicação on-line e ações de divulgação presenciais para o Comitê da Bacia Hidrográfica do Rio das Velhas”



Belo Horizonte, 25 de agosto de 2014



Associação Executiva de Apoio à Gestão
de Bacias Hidrográficas Peixe Vivo



Comitê da Bacia Hidrográfica do Rio das Velhas



Produto-Relatório 1: Plano de trabalho

ORDEM DE SERVIÇO Nº 06/2014
CONTRATO Nº 02/2014
ATO CONVOCATÓRIO 001/2014.
CONTRATO DE GESTÃO IGAM Nº 002/2012

OBJETO:

“Planejamento e elaboração de programa continuado de comunicação e relacionamento, prestação de serviços de consultoria e assessorial de imprensa, comunicação técnica em recursos hídricos e criação e produção editorial de publicações impressas, comunicação on-line e ações de divulgação presenciais para o Comitê da Bacia Hidrográfica do Rio das Velhas”

EMBASAMENTO LEGAL:

Resolução Conjunta SEMAD/IGAM n.º 1.044, de 30 de outubro de 2009.

ENQUADRAMENTO: Plano de Aplicação (PPA) 2013-2014

Componente: I - Programas e Ações de Gestão

Ação Programada: I.1.2 – Ações de Comunicação

Belo Horizonte, 25 de agosto de 2014



Associação Executiva de Apoio à Gestão
de Bacias Hidrográficas Peixe Vivo



Comitê da Bacia Hidrográfica do Rio das Velhas



Sumário:

| Produto 1: Plano de Trabalho | Página |
|--|---------------|
| 01) Introdução | 03 |
| 02) Objetivos | 04 |
| 03) Macrodiretriz | 04 |
| 04) Bases legais | 06 |
| 05) Bases conceituais | 06 |
| 06) Contextualização | 07 |
| 07) Características socioeconômicas e ambientais da bacia hidrográfica do rio das velhas | 08 |
| 08) Principais problemas ambientais da bacia hidrográfica do Rio das Velhas | 09 |
| 09) A importância do trabalho de comunicação, mobilização e educação relacionado aos problemas ambientais da bacia | 11 |
| 10) A experiência da empresa proponente TantoExpresso em projetos de comunicação, mobilização e educação na Bacia Hidrográfica do Rio das Velhas e sua relação com os principais atores da referida bacia hidrográfica | 11 |
| 11) Metodologia | 14 |
| 12) Atividades a serem desenvolvidas pela empresa proponente TantoExpresso | 17 |
| 13) Especificidades e contrapartidas propostas pela TantoExpresso | 21 |
| 14) Equipe | 26 |
| 15) Locais de atuação | 28 |
| 16) Estratégia de execução | 30 |
| 17) Apresentação de Produtos e prazos de entrega | 30 |
| 18) Forma de Apresentação | 34 |
| 19) Prazo de execução | 34 |
| 20) Obrigações | 35 |
| 21) Acompanhamento | 35 |
| 22) Cronograma de trabalho e desembolso | 36 |



Associação Executiva de Apoio à Gestão
de Bacias Hidrográficas Peixe Vivo



Comitê da Bacia Hidrográfica do Rio das Velhas



Produto 1: Plano de trabalho

1) Introdução:

A **Proposta de Trabalho e Metodologia da TantoExpresso** (Razão Social: Tanto Design Ltda - ME) baseiam-se na sua experiência e domínio do conhecimento nas atividades de comunicação, mobilização e educação, mais precisamente nas áreas de meio ambiente e recursos hídricos, inclusive com atuação no desenvolvimento de inúmeros projetos na Bacia Hidrográfica do Rio das Velhas, para os seus principais atores, tais como, CBH Rio das Velhas, AGB Peixe Vivo, Projeto Manuelzão e Governo de Minas / SEMAD. A proposta contempla o objetivo, *metodologia*, ações e equipe necessárias ao bom desenvolvimento do “*planejamento e elaboração de programa continuado de comunicação e relacionamento, prestação de serviços de consultoria e assessoria de imprensa, comunicação técnica em recursos hídricos e criação e produção editorial de publicações impressas, comunicação on-line e ações de divulgação presenciais para o Comitê da Bacia Hidrográfica do Rio das Velhas.*”

Esta proposta de trabalho e metodologia, bem como o Programa Continuado de Comunicação e Relacionamento proposto pela empresa proponente TantoExpresso está fundamentado no Termo de Referência do **Ato Convocatório 001/2014**, referente ao Contrato de Gestão **IGAM N° 002/2012** e inclui ações necessárias ao fortalecimento a marca, a identidade e o papel do Comitê e Sub-Comitês da Bacia Hidrográfica do Rio das Velhas junto aos variados públicos e à sua consolidação como agente e ator estratégico na gestão dessa bacia de vital importância histórica e estratégica para o estado de Minas Gerais e para o Brasil. Está compatível com as metas e indicadores de resultados da AGB Peixe Vivo, quanto à disponibilização de informações sobre a bacia hidrográfica, atendendo aos itens solicitados no Termo de Referência do Ato Convocatório e tem como bases conceituais as Deliberações Normativas 08 e 09, aprovadas pela Câmara Técnica de Educação, Comunicação e Mobilização do CBHVelhas (CTECOM) que tratam respectivamente os Princípios e Diretrizes de Educação, Comunicação e Mobilização - DN 08/2012 e Plano de Ação de Educação, Comunicação e Mobilização - DN 09/2012.

É importante ressaltar a inter-relação e não disassociação dos processos de comunicação, mobilização e educação propostas pelas DN 08/2012 e DN 09/2012, que são características marcantes do trabalho da empresa proponente TantoExpresso.

Com a aprovação de seu Plano Diretor e implantação da cobrança pelo uso de recursos hídricos na bacia do Rio das Velhas, o CBHVelhas passou a contar com instrumentos fundamentais ao desempenho das funções de gestor dessa bacia, cuja complexidade e diversidade social, ambiental e cultural exigem diagnóstico apurado e planejamento estratégico na viabilização de um Programa Continuado de Comunicação e Relacionamento.



Associação Executiva de Apoio à Gestão
de Bacias Hidrográficas Peixe Vivo



Comitê da Bacia Hidrográfica do Rio das Velhas



2) Objetivos:

Atendendo rigorosamente ao objetivo geral determinado pelo termo de referência deste ato convocatório, nossa Proposta de Trabalho atende ao seguinte objetivo:

“Planejamento e elaboração de programa continuado de comunicação e relacionamento, prestação de serviços de consultoria e assessoria de imprensa, comunicação técnica em recursos hídricos e criação e produção editorial de publicações impressas, comunicação on-line e ações de divulgação presenciais para o Comitê da Bacia Hidrográfica do Rio das Velhas, com abrangência de todas as UTEs e em todos os municípios da bacia em questão.”

Esta proposta de trabalho tem como base para suas ações a macro-diretriz, princípios, diretrizes, bases legais e conceituais definidas pela DN 08/2012 - Deliberação Normativa 08 de 2012 aprovada pela Câmara Técnica de Educação, Comunicação e Mobilização do CBHVelhas (CTECOM). São elas:

3) Macrodiretriz

“Educar, mobilizar e COMUNICAR em prol da saúde ambiental da bacia do Rio das Velhas.”

Princípios e Diretrizes

A partir da macrodiretriz e tendo como orientação as legislações já referidas, definiu-se que a comunicação, a educação e a mobilização promovidas na Bacia Hidrográfica do Rio das Velhas, pelo Comitê e Subcomitês deverão se dar de modo participativo, provocando e convocando toda a população a engajar-se à gestão das águas. Para tanto, nesse processo deverão ser adotadas metodologias que valorizem os sujeitos, os saberes tradicionais e a diversidade cultural e política da bacia.

Constituem-se como princípios para as ações e atividades de Comunicação, Educação e Mobilização promovidos na Bacia do Rio das Velhas e também para esta Proposta de Trabalho.

A) Perceber o meio ambiente de maneira holística e sistêmica, sendo a água o elemento integrador que conecta e permite o diálogo entre o meio físico, biótico, sócio-cultural, histórico e político

B) Compreender a Educação e a Comunicação para além da simples transmissão de informação. É necessário proporcionar aos sujeitos possibilidades para a produção e/ou construção do conhecimento;

C) Respeitar e valorizar o conhecimento socialmente construído na prática comunitária, proporcionando uma abordagem das questões ambientais globais, nacionais, regionais e principalmente locais. Nesse sentido, deve-se reconhecer a importância dos Subcomitês como atores que permitem um conhecimento local efetivo garantindo a participação e a descentralização;



Associação Executiva de Apoio à Gestão
de Bacias Hidrográficas Peixe Vivo



D) Estimular a sociedade a uma postura crítica e ativa, que indaga, constata, compara, avalia, valora e decide, fomentando dessa forma a prática participativa e democrática dos cidadãos;

E) Garantir a continuidade e permanência dos processos de educação, comunicação e mobilização, pois o processo de formação é permanente, não se conclui.

F) Promover processo permanente de avaliação das ações de educação, comunicação e mobilização visando uma melhoria contínua das ações;

G) Priorizar em suas parcerias entidades que seguem rigorosamente os preceitos da sustentabilidade em suas atividades e ações e em especial os princípios e fundamentos das Políticas Nacional e Estadual das Águas;

H) Garantir transparência e acessibilidade na comunicação de informações em Recursos Hídricos;

I) Promover e manter transversalidade e sinergia das ações de Educação, Comunicação e Mobilização.

São diretrizes para programas, projetos e ações de Comunicação, Educação e Mobilização e também para esta Proposta de Trabalho:

A) Utilizar linguagem clara e acessível em todas as formas de comunicação, bem como metodologias que respeitem as especificidades dos diferentes públicos envolvidos nos processos formativos;

B) Respeitar e adequar às especificidades socioculturais e ecológicas de cada sub-bacia, promovendo a descentralização na execução dos processos de desenvolvimento de capacidades e formação envolvendo os Subcomitês de Bacia Hidrográfica;

C) Promover a mobilização em prol da busca pela representatividade e legitimidade nas composições, discussões e deliberações do Comitê e dos Subcomitês;

D) Reconhecer e incluir diferentes saberes, culturas, etnias e visões de mundo na elaboração de material de divulgação e pedagógico;

E) Articular com órgãos e instituições públicas e privadas de ensino e pesquisa e demais entidades envolvidas em processos de formação;

F) Utilizar as diversas tecnologias e mídias de comunicação a fim de respeitar a diversidade de condições de acesso dos atores sociais;

G) Promover a educomunicação, por meio do acesso democrático dos cidadãos à produção e difusão da informação;



Associação Executiva de Apoio à Gestão
de Bacias Hidrográficas Peixe Vivo



Comitê da Bacia Hidrográfica do Rio das Velhas



H) Valorizar os aspectos culturais tradicionais e locais e de sabedoria popular.

Esses princípios e diretrizes de educação, comunicação e mobilização fundamentam a gestão participativa, representativa e democrática visando a melhoria da qualidade e quantidade das águas da Bacia Hidrográfica do Rio das Velhas e à qualidade de vida da população.

4) Bases Legais

Para definição das diretrizes de Educação, Comunicação e Mobilização para a bacia hidrográfica do Rio das Velhas foram consultadas normas legais e princípios direta e/ou indiretamente vinculadas à gestão de recursos hídricos, meio ambiente, educação, comunicação.

Dos documentos legais consultados, destacam-se:

- a) O direito ao meio ambiente equilibrado que permita a manutenção dos ecossistemas e o desenvolvimento sustentável
- b) A bacia hidrográfica como unidade de planejamento territorial:
- c) Integração e articulação entre as gestões:
- d) A mobilização para a gestão descentralizada e participativa:
- e) A sistematização da informação e o direito de acesso por todos os cidadãos, o fomento a práticas educativas, artísticas e culturais:
- f) A Educação como eixo transversal de todas as políticas, direito de todos e as atribuições dos responsáveis:

5) Bases conceituais

Comunicação: Comunicação é um processo de troca de mensagens entre duas ou mais pessoas, ou entre dois sistemas. A comunicação orienta os comportamentos das pessoas nas suas relações, em qualquer ambiente. (...) A comunicação foi o canal pelo qual os padrões de vida de sua cultura foram-lhe transmitidos, pelo qual aprendeu a ser membro de sua sociedade – de sua família, de seu grupo de amigos, de sua vizinhança, de sua nação. Os modos de pensamento e de ação, suas crenças e valores, seus hábitos e tabus. (BORDENAVE, 1982)

Mobilização: Mobilizar é convocar vontades para atuar na busca de um propósito comum, sob uma interpretação e um sentido também compartilhados... Toda mobilização é mobilização para alguma coisa, para alcançar um objetivo pré-definido, um propósito comum, por isso é um ato de razão. Pressupõe uma convicção coletiva da relevância, um sentido de público, daquilo que convém a todos. Para que ela seja útil a uma sociedade ela tem que estar orientada para a construção de um projeto de futuro.



Associação Executiva de Apoio à Gestão
de Bacias Hidrográficas Peixe Vivo



Comitê da Bacia Hidrográfica do Rio das Velhas



Se o seu propósito é passageiro, converte-se em um evento, uma campanha e não em um processo de mobilização. A mobilização requer uma dedicação contínua e produz resultados quotidianamente. (TORO E WERNECK, 1996)

Educação: A educação abrange processos formativos que se desenvolvem na vida familiar, na convivência humana, no trabalho, nas instituições de ensino e pesquisa, nos movimentos sociais e organizações da sociedade civil e nas manifestações culturais. (BRASIL, 1996)

Educação Ambiental: É o processo de formação social orientado para o desenvolvimento de uma consciência crítica sobre a problemática ambiental. Prevê o desenvolvimento de atitudes que levem à preservação e ao controle ambiental, e de habilidades e instrumentos tecnológicos necessários à solução dos problemas ambientais. A Educação Ambiental é um processo dinâmico, permanente e participativo, e as pessoas envolvidas são agentes de transformação social, que devem participar tanto do diagnóstico dos problemas, quanto da busca de soluções. É dividida em dois grandes grupos: Educação Ambiental Formal e Educação Ambiental Informal. O primeiro grupo é a Educação Ambiental ministrada em instituições de ensino, e o segundo envolve todos os segmentos da população, por exemplo, associações de bairro e de trabalhadores, grupos de mulheres, políticos, empresários, profissionais liberais. (MAZZINI, 2008)

Educomunicação:

Processo de comunicação com intencionalidade educacional expressa e que envolve a democratização da produção e de gestão da informação nos meios de comunicação em seus diversos formatos, ou na comunicação presencial. Educomunicação pode ser definida, também, nas práticas educativas que visam levar à apropriação democrática e autônoma de produtos de comunicação, por meio dos quais os participantes passam a exercer seu direito de produzir informação e comunicação. (TASSARA, 2008).

6) Contextualização:

Para a melhor compreensão da importância do Programa Continuo de Comunicação e Relacionamento, bem como a necessidade da contratação de uma empresa capacitada e com experiência específica para a prestação dos serviços, apresentamos aqui algumas características da bacia hidrográfica do rio das Velhas e seus principais problemas ambientais. Como ponto diferencial da empresa proponente TantoExpresso, apresentamos aqui um histórico de atividades de comunicação, mobilização e educação realizados na bacia hidrográfica pela TantoExpresso, bem como sua atuação entre os principais atores na bacia, que a capacita para o melhor desenvolvimento do *“Planejamento e elaboração de programa continuado de comunicação e relacionamento, prestação de serviços de consultoria e assessoria de imprensa, comunicação técnica em recursos hídricos e criação e produção editorial de publicações impressas, comunicação on-line e ações de divulgação presenciais para o Comitê da Bacia Hidrográfica do Rio das Velhas”*



Associação Executiva de Apoio à Gestão
de Bacias Hidrográficas Peixe Vivo



Comitê da Bacia Hidrográfica do Rio das Velhas



7) Características socioeconômicas e ambientais da bacia hidrográfica do rio das velhas

A diversidade socioeconômica e ambiental caracteriza a bacia hidrográfica do Rio das Velhas. Aspectos geológicos, ecológicos, históricos e socioeconômicos influenciaram e continuam a influenciar a ocupação de seu território. Historicamente é inegável a importância da exploração de ouro na bacia, o que teve início com a chegada dos bandeirantes e influenciou sobremaneira a ocupação da porção central das Minas Gerais, desenhando a presença de importantes cidades como Sabará, Caeté, Santa Luzia e Ouro Preto. Posteriormente, a mineração de ouro foi substituída por outros minerais, destacando-se o ferro, cuja exploração induziu a implantação das primeiras indústrias siderúrgicas, destacando-se a “Belgo Mineira”, em Sabará. Esta atividade cuja matriz energética era baseada na biomassa da madeira, influenciou o amplo processo de supressão das matas nativas para abastecimento dos fornos das usinas.

A bacia tem 29.173 km², abrangendo 51 municípios, sendo que o curso principal do Rio das Velhas possui 801 km de comprimento. A bacia do Rio das Velhas caracteriza-se por uma extensa malha hidrográfica, cuja principal sub-bacia é a dos rios Paraúna e Cipó. A população estimada é de 4,4 milhões de habitantes, grande parte concentrada na Região Metropolitana de Belo Horizonte (RMBH).

Na porção alta da bacia, onde encontra-se o chamado “quadrilátero ferrífero”, predomina o bioma Mata Atlântica. Na transição da parte alta para a parte média da bacia, encontra-se a capital mineira Belo Horizonte e os demais municípios de sua região metropolitana. Essa área é caracterizada pela transição da Mata Atlântica para o Cerrado, com a presença das matas de galeria e campos de altitude e rupestres.

Nas porções média e baixa da bacia, predomina o cerrado, havendo variações em função de fatores como relevo e geologia. Destaca-se na margem esquerda do Rio das Velhas, a área cárstica, de Lagoa Santa até Curvelo e Corinto, passando pela APA Carste e por Cordisburgo. Na margem direita, o Espinhaço se destaca com presença das serras do Cipó e do Cabral, cuja diversidade biológica é de extrema relevância, abrigando espécies endêmicas e cursos d’água de ótima qualidade. Os rios Cipó, Paraúna, Jaboticatubas, Taquaraçu, Pardo Grande e Pequeno, Curimataí e seus afluentes são exemplos de cursos d’água que “descem” das encostas do Espinhaço com águas de boa qualidade.

Na porção média e baixa, predominam as atividades agropecuárias, algumas delas utilizando-se de irrigação mecanizada de grande porte.

No final do século XIX, a definição da nova capital de Minas Gerais no Curral del Rey, pertencente a Sabará, foi um fato marcante que gerou significativos impactos na bacia do Rio das Velhas, além de todos os desdobramentos e passivos ambientais hoje presentes na sua porção alta. Esses impactos ambientais se estendem até a foz do Rio das Velhas, no Rio São Francisco.



Associação Executiva de Apoio à Gestão
de Bacias Hidrográficas Peixe Vivo



Comitê da Bacia Hidrográfica do Rio das Velhas



Projetada em 1897 para abrigar 500 mil habitantes, Belo Horizonte possui atualmente em seu perímetro 2,4 milhões de habitantes e, na RMBH, esse número já ultrapassa 4 milhões. O poder de atração desempenhado pela nova Capital a partir da metade do século XX, fez com que variadas atividades se instalassem em seu entorno, destacando-se os pólos industriais do Barreiro e de Contagem.

Belo Horizonte foi projetada com sistema de coleta de esgotos feito juntamente com a coleta de águas de chuvas, o que fez com que os esgotos fossem lançados diretamente nos seus cursos d'água, principalmente na bacia do Ribeirão Arrudas e posteriormente no Ribeirão Onça. Na década de 80, foram interceptados os lançamentos de esgoto na porção central de Belo Horizonte por meio do PROSAM - Programa de Saneamento Ambiental das Bacias dos Ribeirões Arrudas e Onça na Região Metropolitana de Belo Horizonte. Foram construídos interceptores nas margens desses ribeirões e sua calha foi ampliada, visando eliminar do centro de Belo Horizonte as inundações, que, nos anos 1977 e 1979 castigaram a cidade.

O acelerado crescimento de várias capitais brasileiras gerou um conjunto de problemas sociais e ambientais que comprometeram de maneira significativa a qualidade das águas de muitos cursos d'água brasileiros e mineiros. Dentre os rios mineiros, o rio das Velhas pode ser considerado o que primeiro esgotou sua capacidade de autodepuração, chegando a apresentar índices zero de oxigênio no trecho logo à jusante da RMBH. Sem oxigênio, a vida aquática ficou seriamente comprometida em toda sua cadeia alimentar, o que gerou ausência de vida em alguns trechos da bacia, além da recorrente ocorrência de mortandade de peixes.

8) Principais problemas ambientais da bacia hidrográfica do Rio das Velhas

Os problemas ambientais presentes na bacia hidrográfica do Rio das Velhas também são diversificados e distribuídos diferentemente na bacia.

Na porção alta da bacia, região do quadrilátero ferrífero, encontramos um forte conflito entre o passivo ambiental da exploração minerária e a expansão urbana. Somada a esse conflito, tem-se a questão da produção de água para abastecimento humano, pois, nesta região encontra-se o maior manancial de água para abastecimento da população de Belo Horizonte, respondendo por 60 % da água da Capital e por 40% da RMBH. O desafio colocado é estabelecer o equilíbrio entre todos esses diferentes usos, de maneira que o manancial não seja comprometido ambientalmente, em qualidade e quantidade.

Após receber as águas do rio das Velhas para seu abastecimento, Belo Horizonte e as demais cidades da RMBH inseridas nessa bacia, lançavam integralmente e sem tratamento, todos os seus esgotos domésticos e industriais no rio das Velhas e em seus afluentes. O lançamento desta carga orgânica comprometeu a qualidade dos ecossistemas aquáticos, atingindo níveis insustentáveis para um rio, ultrapassando a sua capacidade de autodepuração. Esta situação vem sendo revertida desde de 2002, com a implantação das ETEs Arrudas e Onça, que tratam atualmente em torno de 60% do esgoto de Belo Horizonte e Contagem, as duas maiores cidades produtoras de esgotos da bacia.



Associação Executiva de Apoio à Gestão
de Bacias Hidrográficas Peixe Vivo



Comitê da Bacia Hidrográfica do Rio das Velhas



Outras cidades ainda precisam finalizar a implantação dos seus sistemas de esgotamento e tratamento de esgotos. Destaca-se o esforço da COPASA em cumprir até 2014 o compromisso de ampliar o percentual de tratamento de esgotos para que o rio das Velhas tenha qualidade de águas classe 2 na RMBH.

Além dos problemas relacionados à presença das grandes concentrações urbanas, a bacia do rio das Velhas sofre ainda com o desmatamento de matas nativas para produção de carvão e para a agropecuária. Tal situação compromete áreas sensíveis e que merecem ser conservadas para que se mantenha o equilíbrio ambiental da bacia. Destaca-se a região cárstica com seus cursos d'água subterrâneos, que sofre com atividades agropastoris e na qual vem crescendo a pressão pela urbanização decorrente do vetor norte de crescimento da RMBH.

Outra importante região é a Serra do Cipó, que, além de grande riqueza em biodiversidade, é fundamental na recuperação da ictiofauna do Rio das Velhas. Segundo estudos dos biólogos do Projeto Manuelzão, o Rio Cipó tem quase todas as espécies existentes no Rio das Velhas, e portanto serve como um “berçário” para repovoá-lo a partir da recuperação de seus habitats. Nessa região é crescente a exploração e ocupação do território em função da atividade turística. Essa questão merece um cuidado especial em termos planejamento e gestão, de maneira que a atividade se desenvolva de forma consciente e sustentável, minimizando os impactos ambientais negativos.

Até 2002, praticamente zero era a quantidade de esgotos tratados na bacia do rio das Velhas. Com a implantação das ETEs Arrudas e Onça, esse percentual cresceu sobremaneira em pouco tempo, o que propiciou uma melhora dos índices de oxigênio de suas águas, em vários trechos a jusante de Belo Horizonte. Esse aumento da presença de oxigênio na água está permitindo uma maior migração e trânsito de espécies pelo rio e seus afluentes. Com o retorno dos peixes ao rio, ampliou-se a possibilidade da pesca amadora, mas também a prática da pesca ilegal, com ocorrência do uso de redes irregulares e da pesca em épocas de piracema.

Destaca-se ainda o problema da ocorrência da floração das cianobactérias, que ocorre em período seco na parte baixa da bacia. Tal problema se relaciona com a forte concentração de nutrientes nas águas do rio das Velhas, decorrentes de várias causas: o tratamento de esgotos não retira suficientemente o fósforo e o nitrogênio presentes nos esgotos; a falta da mata ciliar aumenta a exposição ao sol, o que favorece o processo de fotossíntese necessário à floração da cianobactérias e algas azuis; o uso indiscriminado e excessivo de fertilizantes agrícolas; e, municípios que ainda não tratam adequadamente seus esgotos domésticos e industriais.

Nas áreas urbanas, os resíduos sólidos configuram um outro problema, bastante complexo e cuja solução ainda vai exigir um grande trabalho de gestão e conscientização. A solução desse problema exige soluções criativas e adaptadas, de maneira a garantir a permanência das ações, além da confiança e adesão dos usuários dos serviços de limpeza pública.



Associação Executiva de Apoio à Gestão
de Bacias Hidrográficas Peixe Vivo



Comitê da Bacia Hidrográfica do Rio das Velhas



9) A importância do trabalho de comunicação, mobilização e educação relacionado aos problemas ambientais da bacia

O esforço de recuperação e revitalização da bacia do rio das Velhas, referência para outras bacias de Minas Gerais e do Brasil, não deve se restringir somente a um conjunto de obras de saneamento ou recuperação de áreas degradadas. O trabalho de comunicação, em conjunto com os processos de educação ambiental e mobilização social junto à população da bacia, conjugado às ações estruturais, são fundamentais para um programa de ações que se pretenda eficaz, duradouro e permanente.

Para tal, a mobilização conjugada à educação, utilizando-se de ferramentas avançadas de comunicação, é fundamental no processo de envolvimento das comunidades para participação nessa empreitada que é de responsabilidade de todos os atores e esferas sociais. Além de mobilizar as populações a participarem das ações desenvolvidas na bacia, a comunicação, mobilização e educação devem ser diferenciadas em função das especificidades de cada lugar. Em alguns trechos da bacia, predomina ocupação urbana, em outros, as atividades agropastoris. Portanto, a educação e a comunicação devem estar em concordância com as especificidades de cada lugar e com a natureza dos respectivos problemas.

10) A experiência da empresa proponente TantoExpresso em projetos de comunicação, mobilização e educação na Bacia Hidrográfica do Rio das Velhas e sua relação com os principais atores da referida bacia hidrográfica

Em 2013 para a **SEMAD – Secretaria de Estado de Meio Ambiente e Desenvolvimento Sustentável e Projeto Estratégico Meta 2014** a TantoExpresso criou, planejou e executou a **Expedição Nadando com o Theo pelo Rio das Velhas**, um programa itinerante de educação, mobilização e comunicação por 36 localidades da Bacia. O trabalho, realizado em 2013/2014, foi constituído pelo Planejamento Geral das atividades; Mobilização Social e Relações Públicas com as comunidades, através de reuniões com a comunidade, prefeituras e órgãos locais de 41 localidades da bacia hidrográfica do rio das Velhas; Criação de logomarca, identidade visual e peças gráficas como folder, cartaz, cartilha educativa, jogo pedagógico, banners, cenário de palco, adesivos, boné e camiseta; Criação de site e customização de redes sociais; Roteiro e criação de personagens da peça teatral; Recursos em vídeo e áudio da peça teatral; Criação e produção de jingle e spot de rádio; Criação e produção de vídeo de divulgação; Direção teatral e ensaio de atores; Execução e Produção de 117 eventos itinerantes; Fornecimento de Unidade Móvel de Educação Ambiental (veículo palco), equipamentos de áudio e vídeo, tenda e cadeiras para 300 pessoas; Produção Jornalística de matérias, releases, assessoria de imprensa, relações públicas e contatos com veículos de comunicação; Criação, manutenção e atualização de site; Produção de conteúdos diários de divulgação do projeto através da Central de Notícias para o site, com produção de vídeos, fotografia, matérias de rádio e textos jornalísticos para diário de bordo, reportagens no site, produção e gerenciamento de conteúdo nas redes sociais; As atividades, totalizando 117 eventos, foram realizadas em 120 dias e contaram com um público de aproximadamente 30.000 pessoas entre crianças,



Associação Executiva de Apoio à Gestão
de Bacias Hidrográficas Peixe Vivo



Comitê da Bacia Hidrográfica do Rio das Velhas



adolescentes e adultos. Tiveram envolvimento direto de cerca de 1000 pessoas entre profissionais contratados, tais como: comunicadores, mobilizadores, produtores, montadores, artistas e produtores de conteúdo; além dos parceiros e apoiadores locais como professores, autoridades municipais e estaduais, representantes de entidades ambientais, lideranças comunitárias, entre outros. Foi produzido um importante acervo sobre a bacia hidrográfica do rio das Velhas disponível para consulta na internet, formando através do perfil do Peixinho Theo no Facebook, uma rede on-line de pessoas simpatizantes com a causa da revitalização do rio das Velhas. Foram produzidas cerca de 36 notícias para o site, 55 vídeos, 7000 fotos, 480 posts de facebook e 75 matérias em áudio, com aproximadamente 2.300 adesões ao Facebook.

AGB Peixe Vivo – Agência da bacia do Rio das Velhas: De 2011 a 2013, a TantoExpresso prestou serviços de consultoria e assessoria de imprensa, comunicação em recursos hídricos, produção de vídeo, gerenciamento de conteúdo em site/redes sociais e criação de materiais gráficos para publicações da AGB Peixe Vivo, destacando-se a consultoria e assessoria de comunicação, comunicação on line, geração de conteúdo e desenvolvimento de identidade visual. Produziu 8 documentários sobre os comitês da bacia hidrográfica para os quais a AGB Peixe Vivo é gerenciadora dos recursos da cobrança. Também para a AGB Peixe Vivo, a TantoExpresso desenvolveu o Programa de Mobilização Social do **Processo Eleitoral do Comitê de Bacia Hidrográfica do Rio São Francisco**, realizado pelo **CBHSF - Comitê da Bacia Hidrográfica do Rio São Francisco e AGB Peixe Vivo – Associação Executiva de Apoio à Gestão de Bacias Hidrográficas**. O trabalho, realizado em 2013, foi constituído pelo Planejamento Geral das atividades; Recrutamento e treinamento de mobilizadores; Visitas aos municípios selecionados pelo CBHSF informando e realizando a Mobilização Social da população e das diversas entidades e instituições para a participação no processo eleitoral dos membros do CBHSF; Criação e impressão de materiais de divulgação sendo: cartaz, folders, banners, crachás, camisas, bonés, spot de rádio e vídeo para divulgação na internet; Sistema on-line de gerenciamento de visitas e mobilização; Produção de eventos sendo Encontros Regionais e Plenárias eleitorais, com fornecimento de local e infra-estrutura de mobiliário, equipamentos eletrônicos, computadores e equipamentos de áudio e vídeo, fornecimento de lanches e água; registros em áudio e vídeo; Produção de relatórios contendo descrição das atividades, registros de visitas, atas de reuniões, listas de presença, registros em foto, vídeo, áudio e transcrições dos eventos; As atividades foram realizadas em 69 cidades da Bacia Hidrográfica do Rio São Francisco em cinco estados brasileiros. Para realização do Programa de Mobilização Social do Processo Eleitoral do Comitê da Bacia Hidrográfica do Rio São Francisco foram recrutados 16 profissionais de mobilização social experientes na Política Nacional de Recursos Hídricos, com atuação em Comitês de Bacias Hidrográficas e conhecedores das regiões visitadas e das instituições e lideranças regionais. O público alvo do programa foi o universo de agentes passíveis de compor o CBHSF, divididos entre usuários em seus diversos setores (abastecimento urbano, indústria, irrigação, uso agropecuário, pesca, turismo e lazer), organizações da sociedade civil com atuação na Bacia e poder público municipal, através da realização de visitas, encontros regionais e plenárias eleitorais nos principais municípios da Bacia. Os mobilizadores e agentes foram divididos em 8 equipes atuando nos cinco estados brasileiros realizando 1557 visitas de apresentação do



Associação Executiva de Apoio à Gestão
de Bacias Hidrográficas Peixe Vivo



Comitê da Bacia Hidrográfica do Rio das Velhas



Processo Eleitoral do Comitê da Bacia Hidrográfica do Rio São Francisco, 10 Encontros Regionais e 20 Plenárias Eleitorais.

Para o **Comitê da Bacia do Rio das Velhas – CBH Rio das Velhas**, a TantoExpresso produziu o **Vídeo de Apresentação do Comitê no 6º Fórum Mundial das Águas**, realizado de 12 a 17 de março de 2012 na cidade de Marselha na França. O vídeo acompanhou o artigo encaminhado à comissão julgadora do evento apresentando a criação dos Subcomitês da bacia Hidrográfica do Rio das Velhas como forma de descentralizar a gestão das águas. Tal descentralização se dá com a participação efetiva da sociedade civil, poder público e usuários pertencentes a cada sub-bacia do Rio das Velhas na elaboração de projetos e ações que utilizarão, em sua aplicação, os recursos captados pela cobrança do uso da água. O artigo aprovado é caracterizado como "Solução Inovadora" e se enquadra na categoria "Institucional/Políticas Públicas/Boa Governança", o que garante a participação do CBH Rio das Velhas no Fórum.

Também para o **CBH Velhas**, a TantoExpresso desenvolveu e produziu conteúdo diário na forma de vídeos, textos e fotos durante os dias 10 e 17 de agosto de 2010, na comunidade de Senhora da Glória, situada às margens do Rio das Velhas no município de Santo Hipólito. Na ocasião foi lançado o **Movimento Contra a Barragem no Rio das Velhas**, movimento que consistiu em uma importante manifestação reunindo políticos e a população local para discutir e celebrar a história, a cultura e o meio ambiente na região. O conteúdo em forma de notícias em vídeo, matérias jornalísticas e fotografias abordou temas como cultura, folclore e religiosidade para um resgate cultural e registro da riqueza do local. As atividades foram acompanhadas em tempo real e foram realizadas entrevistas e notícias que foram disponibilizadas nos sites do CBH Rio das Velhas e da AGB Peixe Vivo.

Em 2009, para o **Projeto Manuelzão/UFMG** a TantoExpresso acompanhou a **2ª Expedição pelo Rio das Velhas** para constatar os resultados obtidos pelas ações da Meta 2010. A expedição foi realizada no período de 9 de maio a 6 de junho de 2009, envolvendo na organização professores, universitários, funcionários e núcleos Manuelzão divididos em quatro equipes: Água, Mobilização, Unidade Móvel, Arte e Cultura. Ao longo do trajeto, houve o encontro do povo e da cultura com um novo rio, já mostrando sinais da revitalização com o retorno dos peixes às águas do rio das Velhas simbolizando, segundo os organizadores, "o retorno da vida". As bandeiras da expedição foram a Meta 2010 e o Planeta Terra, representando um compromisso do Projeto Manuelzão com a revitalização dos rios no mundo. Para este projeto criamos a Rede Rio das Velhas, uma rede virtual na internet onde foi postado o diário de bordo da expedição. A bordo do Expresso das Idéias, veículo adaptado como escritório móvel, uma equipe de fotógrafos, jornalistas, cinegrafistas e editores, publicavam diariamente vídeos, fotos e notícias. Ao final da Expedição editamos o vídeo documentário de 25 minutos mostrando um Rio das Velhas já em processo de revitalização. O vídeo foi lançado após o ato emblemático de nadar em Santo Hipólito com a participação do Governador do Estado, marcando o encerramento da Meta 2010 e o lançamento da Meta 2014.



Associação Executiva de Apoio à Gestão
de Bacias Hidrográficas Peixe Vivo



Comitê da Bacia Hidrográfica do Rio das Velhas



Também para o **Projeto Manuelzão**, em 2005 e 2007, a TantoExpresso atuou nos **Festivalhas Manuelzão**, Festivais Culturais da Bacia do Rio das Velhas. Foram promovidos debates, oficinas e a apresentação e integração de dezenas de artistas e grupos culturais. Eventos dispostos a revelar e registrar uma amostra de toda a riqueza cultural da bacia do Rio das Velhas, com o intuito de estimular parcerias e o desenvolvimento sócio-ambiental da região. Para concretizar esses objetivos, a TantoExpresso realizou a identidade visual, o catálogo e produção de vídeo dos Festivais.

Entre os anos de 2003 e 2009, para o **Projeto Manuelzão**, a TantoExpresso participou da realização das **mini expedições** em afluentes do Rio das Velhas, também com a produção de vídeos documentários e fotografias. Foram elas: **Rio Taquaraçu (2005)**, **Rio Curimataí (2006)**, **Ribeirão da Mata (2006)** e **Rio Jaboticatubas (2007)**.

Para o **Projeto Manuelzão/UFMG**, em 2003, durante trinta dias, a TantoExpresso participou da **Expedição Manuelzão Desce o Rio das Velhas**, acompanhando por terra e por água, a remo, os 801 km do rio das Velhas. Registrou em vídeo todas as atividades e ao final produziu o vídeo documentário “Navegando o Rio das Velhas das Minas aos Gerais”. Foi possível gerar material de análise da situação do Rio das Velhas e a promoção de debates às suas margens na procura de soluções para os problemas. Este vídeo-documentário é o relato desta experiência, sendo uma rica fonte de informações sobre o Rio das Velhas, sua história e a cultura da população que habita sua bacia hidrográfica. A Expedição Manuelzão Desce o Rio das Velhas em 2003 foi a base para a proposição da Meta 2010 – Navegar, Pescar e Nadar na Região Metropolitana de Belo Horizonte até o ano de 2010. Ao final da Expedição foi elaborada a Carta da Expedição que em conjunto com o Vídeo-Documentário serviu para apresentar a Meta ao então governador do Estado de Minas Gerais, Aécio Neves.

11) Metodologia:

A metodologia que a TantoExpresso pretende adotar para esse programa de comunicação é embasada no princípio de que o Comitê, apoiado pela AGB Peixe Vivo, é ator estratégico no papel de fomento à integração dos principais atores regionais e locais que atuam na Bacia Hidrográfica do Rio das Velhas, visando ampliar uma sinergia que favoreça a gestão sustentável dessa bacia com reflexos diretos na qualidade de suas águas.

Os trabalhos propostos são de caráter sócio-comunicativos de intervenção direta junto às principais partes interessadas, formadores de opinião e o público ribeirinho. Por meio da gestão de fluxos de informações, abrangerá toda a rede de atores da bacia, otimizando as relações do Comitê e AGB Peixe Vivo com os públicos envolvidos, contribuindo para o constante processo de mobilização social.

Nossa proposta pretende envolver de forma participativa os principais agentes sociais de toda a área de abrangência da Bacia Hidrográfica do Rio das Velhas nas ações sócio-comunicativas, promovendo na prática, o processo de engajamento social. A essência do trabalho do CBH Velhas está na integração de esforços pela recuperação



Associação Executiva de Apoio à Gestão
de Bacias Hidrográficas Peixe Vivo



Comitê da Bacia Hidrográfica do Rio das Velhas



da bacia do rio das Velhas, gerada a partir da participação do governo, sociedade civil e usuários. Todos os trabalhos aqui propostos visam o envolvimento e sensibilização de todos os atores. A comunicação partirá dessa premissa, onde os três segmentos devem estar sempre envolvidos de maneira direta e/ou indireta.

As atividades a serem desenvolvidas, tendo em vista a diversidade socioeconômica, de públicos, de temáticas e de problemas, devem ser adaptadas a cada contexto, de maneira a se obter resultados mais eficientes e positivos. Além disso, serão adotadas metodologias e técnicas participativas, de maneira a criar ambiente favorável ao envolvimento e à participação efetiva dos públicos. Serão utilizadas, de maneira criteriosa em função do perfil dos diferentes públicos e contextos, as mais avançadas e variadas ferramentas de comunicação social: recursos audiovisuais, tecnológicos, imagéticos, sonoros, midiáticos e digitais. Essas ferramentas potencializarão os resultados da comunicação e permitirão seu prolongamento no tempo através do registro e documentação. Os produtos de comunicação resultantes poderão ser utilizados posteriormente como material informativo e educativo por mobilizadores, comunicadores e educadores, gerando um efeito multiplicador do trabalho de educação e de mobilização empreendido nas atividades.

Para tal, todo o escopo da nossa proposta está organizado de forma a atender às seguintes premissas da comunicação social:

Transparência: franqueza sobre decisões e atividades que afetam a sociedade, a economia, e o meio ambiente, e o compromisso de comunicá-las de forma clara, precisa, oportuna, honesta e completa.

Diálogo: reflexão conjunta e observação cooperativa da experiência.

Engajamento das partes interessadas (stakeholders): qualquer atividade de diálogo promovida entre a organização e um ou mais públicos de relacionamento, com o objetivo de compartilhar e compreender interesses e expectativas mútuos; deve ser respeitoso, inclusivo, participativo, adequado a cada tipo de *stakeholder* e visando promover o envolvimento e comprometimento entre as partes.

Mais do que simples trabalho de divulgação, os processos de comunicação devem envolver o conhecimento da realidade social, foco em objetivos propostos por público de relacionamento, métodos participativos e mobilizadores. Por se tratar de um processo sócio-comunicativo, ou seja, um forte projeto de comunicação estratégica definido a partir de um plano de ação a ser elaborado com base no conhecimento das partes e nas amostras comportamentais da rede de atores da Bacia Hidrográfica do Rio das Velhas, deverá atuar de forma integrada nas seguintes frentes de trabalho: planejamento e elaboração do programa continuado de comunicação e relacionamento, gestão estratégica e consultoria, assessoria de imprensa, comunicação técnica em recursos hídricos, publicidade e marketing social, criação e produção editorial de publicações impressas, comunicação “on line” – produção e geração de conteúdo informativo, cobertura jornalística de eventos, planejamento de campanhas. Estas



Associação Executiva de Apoio à Gestão
de Bacias Hidrográficas Peixe Vivo



Comitê da Bacia Hidrográfica do Rio das Velhas



ações planejadas e implantadas em conjunto possibilitarão um grande envolvimento com as partes interessadas e a mobilização social nas comunidades da bacia.

As atividades de comunicação social devem estar focadas no planejamento por públicos e alinhadas com a estratégia global de atuação do CBH do Rio das Velhas e AGB Peixe Vivo. O Programa continuado de comunicação e relacionamento não deve, portanto, se limitar a disseminar e divulgar informações, mas sim, desenvolver ações que mobilizem os públicos de maneira participativa, respeitando suas características individuais e adotando uma abordagem e linguagens específicas, para que o resultado da comunicação seja o mais efetivo possível.

Para isso propõe-se como método a divisão do trabalho e das atividades em 04 (quatro) fases fundamentais: **Conhecimento, Planejamento, Execução, Mensuração** de resultados para a melhoria do programa. A fase inicial, denominada de Conhecimento, engloba o entendimento da realidade social, dos públicos e das diretrizes do CBH do Rio das Velhas e AGB Peixe Vivo. A partir dessa fase, será possível construir o Planejamento do Programa e das Atividades de Comunicação Social, baseado nos objetivos por público e definição de métodos de mensuração e monitoramento. Após aprovação das Diretrizes e do Planejamento, inicia-se a terceira etapa, quando as atividades de comunicação social deverão ser executadas a partir de estratégias participativas orientadas por públicos. Serão fomentados pontos ou grupos locais que funcionem como multiplicadores das mensagens de comunicação, por meio de materiais e produtos de comunicação produzidos no âmbito dessa proposta e ao longo de sua execução. A quarta etapa, importante para a definição de mudanças de estratégia e melhorias, é a Mensuração de desempenho, feita a partir de indicadores que deverão ser acompanhados e analisados periodicamente, base dos relatórios e análise de resultados.

Para que os objetivos do programa de comunicação a ser elaborado sejam atendidos e que de fato haja um processo de valorização dos trabalhos desenvolvidos pelo CBH do Rio das Velhas e pela AGB Peixe Vivo, é essencial avaliar junto ao Comitê e a AGB Peixe Vivo se previamente será necessário desenvolver um trabalho de sensibilização das pessoas, de mobilização social e de fortalecimento da imagem do Comitê como agente responsável pela gestão das águas na bacia. Para obter os melhores resultados das ações, é importante que as partes interessadas conheçam a importância do Programa de Comunicação e Relacionamento da Bacia Hidrográfica do Rio das Velhas.

Do ponto de vista educativo e técnico, essa abordagem baseada na realidade das populações locais, facilitará o envolvimento das pessoas às propostas do Comitê para a bacia quebrando resistências a mudanças de comportamento e à adoção de novas práticas mais sustentáveis. Ressalta-se também a importância do nivelamento da equipe contratada com o Comitê e a Agência para o melhor alinhamento do plano de trabalho com os princípios destas instituições.

Além de produção materiais básicos de divulgação e penetração junto ao público alvo, como vídeo, boletim informativo ou revista, deverão ser realizadas acompanhamentos e cobertura de eventos do Calendário do CBH Velhas 2014 / 2015 e planejamento de



Associação Executiva de Apoio à Gestão
de Bacias Hidrográficas Peixe Vivo



Comitê da Bacia Hidrográfica do Rio das Velhas



campanhas/eventos presenciais nos municípios da bacia. Nossa proposta deverá ainda contemplar e priorizar o uso da internet e das tecnologias associadas, ferramenta de comunicação amplamente utilizada e consolidada que permite o envolvimento com as redes sociais. Prevê ainda a mobilização e envolvimento da imprensa regional em suas atividades, além de fomentar a formação de grupos de mobilização social para manterem acesos os propósitos e objetivos definidos pelo Comitê. Os materiais de divulgação a serem criados e produzidos serão utilizados nos contatos com as comunidades, dando identidade visual e fortalecendo os contatos institucionais a serem realizados pela equipe da TantoExpresso.

Toda a base do projeto deverá estar em alinhamento estratégico a fim de promover o aumento de fluxo da informação em todos os municípios que fazem parte da bacia, de forma diferenciada para atender à diversidade social, cultural e de interesses. Nossa metodologia pressupõe que o processo de sensibilização da população, formadores de opinião e atores atuantes na bacia, esteja voltado para a interação das instituições diretamente envolvidas no processo com os seus públicos de referência, no estabelecimento de canais e ferramentas de informação e comunicação.

O plano de trabalho, o programa e o plano executivo de comunicação e relacionamento contemplarão todos os municípios participantes da bacia hidrográfica do Rio das Velhas, detalhando as ações de comunicação por um período de 12 (doze) meses a partir da contratação e atendendo ao cronograma estabelecido no termo de referência desse Ato Convocatório.

12) Atividades a serem desenvolvidas pela empresa proponente TantoExpresso

Em consonância com o Termo de Referência do Ato convocatório 001/2014 – Contrato de Gestão IGAM Nº 002/2012, a TantoExpresso irá realizar.

Criação de uma Política de Comunicação para o CBH Velhas

A Política de Comunicação a ser criada pela TantoExpresso terá o propósito de assegurar que a comunicação entre o CBH Velhas, os SCBHs e a sociedade seja realizada de maneira coordenada, bem administrada e efetuada de forma a corresponder às mais diversas necessidades de informação dos públicos de interesse.

Abrangência da política de comunicação:

A Política de Comunicação a ser criada pela TantoExpresso terá as seguintes funções:

- Fornecer ao público comunicação clara, completa, objetiva, relevante, e em tempo adequado sobre as políticas, programas, serviços e iniciativas do CBH Velhas.
- Assegurar que o CBH Velhas e Subcomitês sejam transparentes e acessíveis para a sociedade (a identificação clara permite ao cidadão compreender e apoiar as ações).



Associação Executiva de Apoio à Gestão
de Bacias Hidrográficas Peixe Vivo



Comitê da Bacia Hidrográfica do Rio das Velhas



- Empregar diversos meios para comunicar, prover informação em múltiplos formatos para atender à necessidades de todos os cidadãos A comunicação do CBH Velhas deve ser claramente acessível à toda a sociedade.
- No desenvolvimento, na implementação e na avaliação das políticas, programas e iniciativas identificar e suprir as necessidades de comunicação da sociedade.
- Buscar sempre uma abordagem colaborativa e corporativa na comunicação entre o CBH Velhas, SCBHs e Câmaras Técnicas.
- Procurar ser o mais interativo e de mão dupla possível na comunicação do CBH Velhas. pois entendemos que a sociedade tem direito de expressar sua vontade e de ser ouvida.

O Plano de Comunicação:

O plano de comunicação a ser desenvolvido pela TantoExpresso contemplará os seguintes itens:

- Planejamento das ações de comunicação e relacionamento estratégico do CBH Velhas contando com programa e plano executivo contemplando todo o universo de atuação do CBH Velhas no estabelecimento de canais e ferramentas de informação e comunicação. O referido programa irá prever e definir ferramentas e processos de atuação, formas de monitoramento e mensuração e ser passível de revisões e adequações trimestrais.
- Implantação do programa e do plano executivo, em estreita sintonia com a equipe da AGB Peixe Vivo e do CBH Velhas.
- Consultoria e assessoria técnica de Comunicação Integrada para o CBH Rio das Velhas prestando serviço de planejamento e gestão sobre toda criação e produção de material informativo impresso e virtual que acompanhe as atividades do CBH Rio das Velhas.
- Revitalização da marca, criação e implantação de Manual de Identidade Corporativa e peças de identidade visual.
- Prestação de serviços de comunicação e assessoria integrada compreendendo Planejamento, Gestão Estratégica da Comunicação, Assessoria de Imprensa, Marketing, Relações Públicas e Gestão de Relacionamentos, detalhadas a seguir:



Associação Executiva de Apoio à Gestão
de Bacias Hidrográficas Peixe Vivo



Comitê da Bacia Hidrográfica do Rio das Velhas



Planejamento da Comunicação Integrada

Antes de lançar qualquer campanha ou produto de comunicação é preciso estabelecer metas e horizontes de ação. Entender as necessidades do cliente e determinar os objetivos são ações que ajudam a fixar as metas e estratégias para alcançar os objetivos propostos. A TantoExpresso, a partir de uma radiografia das necessidades do cliente, irá elaborar um Programa de Comunicação Integrada e um Plano Executivo com as ações, ferramentas e instrumentos de comunicação que serão utilizados para orientar as atividades e trabalhos realizados na bacia do Rio das Velhas, de forma continuada.

Gestão estratégica e Consultoria

A TantoExpresso disponibilizará profissional responsável pela Gerência do Projeto e outros integrantes da equipe. Além de coordenar as atividades de planejamento e de garantir a perfeita execução do programa a ser proposto, esse profissional deverá assessorar o CBH Velhas e a AGB Peixe Vivo na definição de estratégias em demandas pontuais que exijam uma tomada de posição e na orientação geral de relacionamentos, comunicação e interação com os diversos públicos. Sua atuação será gerenciar o programa, nas reuniões periódicas de planejamento e de revisão de estratégias e por demanda, quando acionado pela Contratante.

Assessoria de Comunicação Integrada

Esse serviço envolverá as seguintes frentes de atuação: Assessoria de Imprensa, Assessoria de Relações Públicas, Assessoria em Marketing e Produção de Conteúdo para publicações impressas e digitais.

Assessoria de Imprensa

A TantoExpresso trabalhará com a informação jornalística. Sua principal tarefa será estabelecer uma ligação direta com a mídia, tratando da gestão do relacionamento entre a instituição e a imprensa, na produção de notícias, informações técnicas e desenvolver tarefas internas afetas. Serão realizadas as seguintes atividades: Divulgação de informações relacionadas ao CBH Velhas para a mídia em geral, incluindo jornais, agências de notícias, revistas, emissoras de rádio e TV, portais e mídias sociais visando à conquista da mídia espontânea incluindo as situadas nas regiões das UTEs. Serão realizados os seguintes serviços.

- Elaboração de press-releases, sugestões de pauta e press-kits.
- Relacionamento com os produtores, repórteres e editores dos diversos veículos de comunicação, inclusive de mídias sociais.
- Agendamento e acompanhamento de entrevistas.
- Organização de coletivas.
- Cobertura de eventos, produção e edição de reportagens para as publicações do CBH Velhas.
- Produção, edição e aprovação de matérias institucionais para publicações



Associação Executiva de Apoio à Gestão
de Bacias Hidrográficas Peixe Vivo



Comitê da Bacia Hidrográfica do Rio das Velhas



impresas e digitais do CBH Velhas e AGB Peixe Vivo.

- Definição de pauta fotográfica e produção das fotografias.
- Ilustrações e infográficos para as publicações impressas e digitais do CBH Velhas e AGB Peixe Vivo.
- Preparação de textos de apoio, sinopses, súmulas e artigos.
- Organização do mailing de jornalistas com abrangência nas esferas municipal, estadual e federal, inclusive mídias sociais.
- Arquivo do material jornalístico e clipping do material publicado.
- Participação na definição de estratégias de comunicação.
- Atendimento aos jornalistas com disponibilização de informações e agendamento de entrevistas com a Diretoria do CBH Velhas.

Assessoria em Relações Públicas

A TantoExpresso atuará na gestão de relacionamento com todos os públicos, sendo responsável pela implantação do Programa de Comunicação e Relacionamento naquelas atividades que não forem específicas de Imprensa e Marketing. Irá conduzir e atualizar o mapeamento de públicos, trabalhar com o fluxo de informação interno e lidar com a comunidade externa ligada ao CBH Velhas.

Serão realizadas as seguintes atividades:

- Implantação do Plano de Comunicação e Relacionamento.
- Elaboração e revisão periódica do mapeamento de públicos.
- Análise crítica e estratégica do mapeamento de públicos, orientando ações específicas, quando couber.
- Elaboração de Newsletter, informativos, murais etc.
- Elaboração de e-mail marketing e boletins informativos eletrônicos.
- Planejamento de um evento anual para o CBH Velhas, visando aos objetivos estratégicos de relacionamento com os públicos e estreitamento do Comitê com os Subcomitês.
- Coordenação das ações de envolvimento e mobilização social para eventos e campanhas do CBH Velhas e dos subcomitês.
- Identificar potenciais patrocinadores para viabilizar parcerias.

Assessoria em Marketing

A TantoExpresso se responsabilizará pela atuação em Marketing Social, propondo princípios e técnicas para a promoção de uma causa, ideia ou comportamento social que possam sensibilizar e conscientizar a população em relação a práticas ambientalmente corretas, que possam contribuir para a melhoria da qualidade e quantidade das águas e, conseqüentemente, da saúde e qualidade de vida da população.



Associação Executiva de Apoio à Gestão
de Bacias Hidrográficas Peixe Vivo



Comitê da Bacia Hidrográfica do Rio das Velhas



São atribuições da TantoExpresso:

- Promover a imagem do CBH Velhas e AGB Peixe Vivo.
- Identificar e definir os públicos e as melhores estratégias para alcançá-los e mobilizá-los.
- Identificar e sistematizar as necessidades do público-alvo com o objetivo de realizar mudanças propostas.
- Realizar estudos e análises a fim de conceber formas de melhor atingir o público-alvo, com base na pesquisa de percepção.
- Identificar ameaças e oportunidades; reverter as ameaças e aproveitar as oportunidades.

Produção de materiais impressos e digitais

A TantoExpresso elaborará peças e produtos de comunicação específicos para apoiar e subsidiar as ações de Assessoria de Imprensa, Relações Públicas e Marketing. Deverão ser elaborados banners, cartilhas, cartilhas ecodidáticas, folders, revista semestral, boletins trimestrais, informativos eletrônicos, conteúdos para sites e mídias sociais, de acordo com as necessidades e determinações da contratante.

A TantoExpresso participará do fechamento de pauta e será responsável pela apuração, redação, edição, diagramação, revisão, pagamento da impressão e acompanhamento gráfico das peças de comunicação que serão utilizadas nas ações de Assessoria de Imprensa, Relações Públicas Marketing.

Também desenvolverá projetos gráficos e layouts e realizar a diagramação de todos os produtos de comunicação impressos e digitais.

Todo o material será enviado à contratante para aprovação, antes do fechamento. A TantoExpresso se responsabilizará pela cobertura fotográfica dos eventos e pela produção de fotografias e tratamento das imagens para todas as publicações e catalogará o título da imagem com: nome evento, data, local e autoria foto e disponibilizar ao CBH Velhas este Acervo.

13) Especificidades e contrapartidas propostas pela TantoExpresso

Contatos atualizados e relacionamento com principais atores e veículos de comunicação da Bacia Hidrográfica do rio das Velhas

Como ponto diferencial da empresa proponente TantoExpresso, *apresentamos anteriormente um* histórico de atividades de comunicação, mobilização e educação realizados na bacia hidrográfica do rio das Velhas para os seus principais atores em cerca de uma década serviços. Além da experiência de trabalho e contato com as principais instituições da bacia como Projeto Manuelzão, CBH Rio das Velhas, Subcomitês, AGB Peixe Vivo e Governo de Minas / SEMAD.



Associação Executiva de Apoio à Gestão
de Bacias Hidrográficas Peixe Vivo



Comitê da Bacia Hidrográfica do Rio das Velhas



Tais contatos se devem ao mais recente trabalho de comunicação e mobilização social realizado na Bacia Hidrográfica, a Expedição Nadando com o Theo pelo Rio das Velhas, realizado pela TantoExpresso para o Projeto Estratégico Meta 2014, do Governo de Minas, através da Secretaria de Meio Ambiente e Desenvolvimento Sustentável. Realizado entre os meses de março/2013 e junho de 2014, a empresa proponente realizou o planejamento, criação, plano de Comunicação e execução de 117 eventos de mobilização social e educação ambiental em 41 localidades estratégicas da bacia hidrográfica do rio das Velhas, durante 120 dias. Para o sucesso deste projeto, foi realizado uma pré-expedição para visitas técnicas, relacionamento e formalização de parcerias. Tratou-se do momento em que realizamos os levantamentos de dados, preparativos, contatos pessoais com a mídia local, planejamentos das ações junto às comunidades e as autoridades competentes, formalização de parcerias locais, distribuição de materiais informativos de divulgação, produção de conteúdos prévios (gravações de vídeo, produção fotográfica e notícias sobre a bacia, as localidades e seus principais atores).

Na ocasião realizamos as seguintes atividades detalhadas:

- Identificação e mapeamento dos públicos de interesse na Bacia Hidrográfica do Rio das Velhas para formação de “mailling list”, cadastramento de dados e apresentação dos perfis auxiliando as ações futuras de relacionamento e comunicação;
- Identificação, contatos pessoais e estabelecimento de parcerias com os meios de comunicação locais, jornalistas e formadores de opinião com a finalidade de repasse de informações, materiais gráficos (folder e cartaz) e conteúdos áudio-visuais para compartilhamento na web. Levantamento de locais para distribuição de materiais de divulgação .
- Estabelecimento de reuniões com prefeitos, secretários de meio ambiente / cultura / educação, presidentes das Câmaras Municipais, representantes locais da EMATER, IEF, Polícia Militar e outros órgãos governamentais instalados na cidade ou na sua região, ONGs, Subcomitês, entidades ambientais, diretoras e professoras de escolas públicas, entre outros, para apresentação do projeto com o objetivo de obter adesão e colaboração participativa no evento;
- Pesquisa e identificação de espaços públicos em pontos estratégicos para realização de atividades, estimando o número de participantes e as necessidades específicas de cada local;
- Desenvolvimento de plano estratégico e logística de deslocamento, transporte, produção, montagem e desmontagem de infraestrutura e execução das atividades previstas.

Com o objetivo de assegurar o cumprimento dos objetivos do Plano de Comunicação e Relacionamento, a empresa proponente TantoExpresso, disponibilizará essa rede de relacionamento e cadastro de veículos de comunicação atualizados, para que em



Associação Executiva de Apoio à Gestão
de Bacias Hidrográficas Peixe Vivo



Comitê da Bacia Hidrográfica do Rio das Velhas



conjunto com a rede de contatos já estabelecida pelo Comitê e Sub-comitês da bacia hidrográfica do rio das velhas, proporcione o melhor andamento dos processos comunicativos e de mobilização.

A importância de conteúdo relevante e o poder do diálogo

Acreditamos no poder do diálogo. Nossa proposta, com as ferramentas de comunicação aqui apresentadas, é de criar um ambiente de diálogo, informação e compartilhamento com o objetivo de fortalecer a imagem do Projeto Comitê de Bacia Hidrográfica do Rio das velhas, como ator no processo de gestão compartilhada das águas, revitalização da bacia hidrográfica e de articulador junto aos demais órgãos e agentes.

O diálogo transforma, influencia e multiplica opiniões, mas a tecnologia não é tudo, por trás dela existem pessoas, que em meio as tantas informações, grande parte dela lixo eletrônico, têm potencial para utilizarem conteúdo de qualidade associado à marca e imagem do Rio das Velhas. Acreditamos que o conteúdo é um item importante para o estabelecimento do diálogo entre uma instituição/marca com o seu público. E a sua qualidade (e não necessariamente a quantidade) podem levar ao engajamento, fazendo com que as mensagens sejam repassadas de uma marca/ ou entidade para uma pessoa, de uma pessoa para um grupo e assim por diante. Nossa proposta com estes conteúdos de qualidade e planejamento criativo, é de fortalecer imagem do CBH Rio das Velhas junto aos seus diversos públicos.

Acervo em video e fotografia, histórico e atual da Bacia Hidrográfica do Rio das Velhas

A TantoExpresso, em mais de uma década de experiência e vivência em projetos de comunicação, mobilização e educação nas áreas de meio-ambiente, principalmente voltada para recursos hídricos e bacias hidrográficas, possui o maior acervo de imagens de natureza e de rios do estado de Minas Gerais, principalmente sobre a bacia do Rio das Velhas. Ressaltamos os trabalhos específicos de produção de conteúdo, vídeos e fotografias na bacia do Rio das Velhas e Rio São Francisco para o Projeto Manuelzão, CBH Rio das Velhas, AGB Peixe Vivo, IEF e Governo de Minas / SEMAD, entre outros projetos na área de meio ambiente mas não específico de recursos hídricos, como o Programa Semeando do Senar Minas.

Além de prever a produção de novos conteúdos durante as coberturas jornalísticas de reuniões do CBH Velhas e visitas aos municípios em todas as UTEs da Bacia Hidrográfica do Rio das Velhas, a TantoExpresso irá disponibilizar fotos e cenas em videos provenientes do seu banco de imagens próprio, fruto do trabalho de inúmeros projetos realizados.

Ressaltamos ainda que este grande acervo, contem o histórico de produções em duas expedições pelo Rio das Velhas para o Projeto Manuelzão em 2003 e 2009, mini expedições por afluentes do rio das Velhas, entre eles Rio Taquaraçu, Ribeirão da Mata, Rio Jaboticatubas e Rio Curimataí, além de cenas e fotos captadas para a produção de vídeo institucional do CBH Velhas/AGB Peixe Vivo. Este acervo se



Associação Executiva de Apoio à Gestão
de Bacias Hidrográficas Peixe Vivo



Comitê da Bacia Hidrográfica do Rio das Velhas



encontra atualizado, através da captação de vídeo e fotografia em 4 meses da “Expedição Nadando com o Theo pelo Rio das Velhas”, realizada em 2013 e 2014 por toda a bacia do rio das Velhas pela empresa proponente TantoExpresso, a serviço do Projeto Estratégico Meta 2014 do Governo de Minas - SEMAD.

A TantoExpresso ressalta o valor deste precioso acervo, a importância do mesmo para a qualidade do conteúdo a ser produzido para o CBH Velhas e o diferencial oferecido pela empresa proponente, levando em consideração os serviços propostos no Termo de Referência do Ato Convocatório. Tais serviços que abordam a necessidade de prover informação em vários formatos, a produção de conteúdo e reportagens para publicações impressas e digitais; o fornecimento de conteúdo para a mídia em geral, inclusive para veículos de mídia televisiva, rádios, portais e mídias sociais; e a intensiva utilização da web nos processos de comunicação do CBH Velhas.

Site, redes sociais e reverberação de mensagens

Ressaltamos aqui a importância do site, produção de conteúdo relevante e utilização das redes sociais para a ampliação do alcance das informações do CBH Velhas.

A proposta para o site e redes sociais abrange não só a manutenção e a atualização de conteúdo do site, mas o estabelecimento de um novo canal de comunicação entre o Comitê, Sub-comitês e a sociedade da Bacia Hidrográfica do Rio das Velhas. Um ambiente interativo e de mão dupla, possibilitando prover informações em múltiplos formatos, acessível à toda sociedade, com uma abordagem colaborativa e corporativa. Além de caráter institucional e informativo, nossa proposta é torná-lo um portal de conteúdo e relacionamento dos agentes e públicos interessados nas atividades do CBH Rio das Velhas. Com o desenvolvimento de um sistema eficiente para publicação do conteúdo multimídia (notícias, vídeos, fotografias, mural, agenda, entre outros). Pretende-se que o site seja o grande agregador de conteúdos sobre as atividades do CBH Rio das Velhas. Agregado às principais redes sociais como Facebook e Twitter, pretendemos somar e fortalecer redes de relacionamento já existentes na bacia. Seria uma grande rede de conteúdo colaborativo, com possibilidade de criação de grupos de interesse e discussão, compartilhamento de informações, ferramentas de interatividade entre usuários, nossa proposta é que o site, abastecido com conteúdo relevante, em conjunto com ações marcantes de assessoria de imprensa, relações públicas, marketing e publicidade se torne a principal fonte de informação e ferramenta de mobilização e divulgação das ações do CBH Velhas

A produção de conteúdo

Para abastecimento do site, além de fornecimento de conteúdos para imprensa e demais interessados, a empresa TantoExpresso propõe a produção de notícias e reportagens, cobertura de reuniões. Além disso produziremos conteúdos relevantes sobre o a bacia do Rio das Velhas, sua história, cultura, características, problemas, soluções, histórico de ações de mobilização, gestão de recursos hídricos, ações dos principais atores em busca da revitalização da Bacia do Rio das Velhas e outros temas variados a definir dentro do planejamento.



Associação Executiva de Apoio à Gestão
de Bacias Hidrográficas Peixe Vivo



Comitê da Bacia Hidrográfica do Rio das Velhas



Este conteúdo em múltiplos formatos, textos, vídeo, áudio, fotografia, alimentará ferramenta na internet, será utilizado nas notícias para o site, disponibilizado para as redes sociais, exibição nas reuniões e eventos. Também será disponibilizado, através de uma central de conteúdo, na web para veículos de comunicação como rádios e canais de TV, escolas, municípios, comitês de bacia estaduais, instituições da bacia que tiverem interesse.

Central de Conteúdo

Durante a execução do trabalho, serão mapeados parceiros, instituições, veículos de comunicação on e off-line, bem como jornalistas e colunistas, blogueiros, que desenvolvem notas, publicações e matérias sobre assuntos na área de meio ambiente, recursos hídricos e ações no Rio das Velhas. Destinando a esse público mapeado, será disponibilizado no site do CBH Velhas, um espaço específico que será um banco de conteúdo com os materiais produzidos, entre eles: vídeos, áudios, fotos e textos de release. Esse material estará disponível para download por rádios, TVs comunitárias, escolas e instituições parceiras. Tal prática favorece a criação de vínculos com os veículos locais, na medida em que garante material de qualidade, de uso gratuito, para a divulgação e reverberação das mensagens e objetivos de comunicação do CBH Velhas e Sub comites.

Publicidade e mídia

O alto custo das tabelas praticadas na mídia publicitária nos levou a propor alternativas mais econômicas e compatíveis com o valor total de referência estipulado no Ato Convocatório 001/2014 sem comprometer os resultados almejados.

Por termos adotado uma proposta que consideramos mais compatível com a verba sugerida para o desenvolvimento do Programa de Comunicação e Relacionamento, optamos por ações de comunicação e engajamento que gerassem espontaneamente motes, matérias, notícias e conteúdos para as mais diversas fontes de comunicação que estarão multiplicando as nossas mensagens.

Desta forma, propomos o estabelecimento de parcerias com os meios de comunicação e parceiros para veiculação gratuita de conteúdos, para ao quais forneceríamos programetes de interesse público produzidos pela nossa equipe, abordando temas variados ligados ao Rio das Velhas e CBH Velhas.

Planejamento de campanha/evento com abrangência em toda a bacia

Entendendo que mobilização social deve garantir a participação das comunidades proporcionando um envolvimento e uma sensibilização que levem as pessoas a discutirem os problemas e as soluções locais e regionais e conseqüentemente agirem em prol de um objetivo comum construído coletivamente, entendemos o papel da comunicação e do planejamento de uma campanha / evento com abrangência em toda



Associação Executiva de Apoio à Gestão
de Bacias Hidrográficas Peixe Vivo



Comitê da Bacia Hidrográfica do Rio das Velhas



bacia hidrográfica do rio das velhas, item solicitado no Termo de Referência do Ato Convocatório 001/2014.

Pelo histórico dos projetos de comunicação, mobilização e educação que foram realizados a partir de 2003 na calha do Rio das Velhas e seus principais afluentes e pela experiência adquirida pela TantoExpresso na participação de em tais ações, podemos afirmar com segurança que projetos, campanhas e eventos de forte contato com a comunidade, têm grande poder midiático, especificamente na geração de mídia espontânea, de sensibilização, engajamento e de mobilização da sociedade.

Aproveitando e experiência adquirida em diversos projetos presenciais itinerantes de comunicação, mobilização e educação, bem como o conhecimento geográfico e de logística, contatos e rede de relacionamento adquiridos em projetos na bacia do rio das Velhas, a TantoExpresso desenvolverá o planejamento de campanha/evento com abrangência em toda a bacia hidrográfica do Rio das Velhas.

Considerações

As soluções envolvidas na recuperação de uma bacia hidrográfica é complexa, exigem abordagens diferenciadas e ao mesmo tempo específicas. As atividades de comunicação do CBH Velhas e AGB Peixe Vivo, proposta pela TantoExpresso, pretende promover o acesso a informações qualificadas, promover as práticas e conceitos de gestão participativa e descentralizada adotada pelo Comitê da Bacia Hidrográfica do Rio das Velhas, através de seus subcomitês e também divulgar o conceito de gestão de recursos hídricos por bacia hidrográfica envolvendo os municípios e promovendo a integração com as políticas públicas municipais. Pretende-se também sensibilizar a sociedade para a importância da preservação, conservação e recuperação da bacia do Rio das Velhas, mostrando caminhos para as ações individuais e coletivas que possam contribuir para a revitalização da bacia hidrográfica.

14) Equipe

A TantoExpresso disponibilizará a seguinte equipe chave mínima para elaboração dos serviços especificados atendendo às especificações e requisitos mínimos solicitados no Termo de Referência deste Ato Convocatório, sendo:

- 03 (três) Profissionais: sendo 02 (dois) da área de Jornalismo e 01 (um) da área de Publicidade e/ou Relações Públicas: Requisitos mínimos: graduação, com experiência mínima de 05(cinco) anos em Assessoria de Imprensa e/ou Relações Públicas e/ou Publicidade e Propaganda. Um destes profissionais será o Gerente do projeto.
- 01 (um) Profissional da área de Webmaster: Requisitos mínimos: 03(três) anos em manutenção, atualização e produção de conteúdo para sítios eletrônicos.

A equipe chave multidisciplinar é composta por um Gerente de Projeto e outros três profissionais, todos na área de comunicação, conforme solicitado e atendendo ao



Associação Executiva de Apoio à Gestão de Bacias Hidrográficas Peixe Vivo



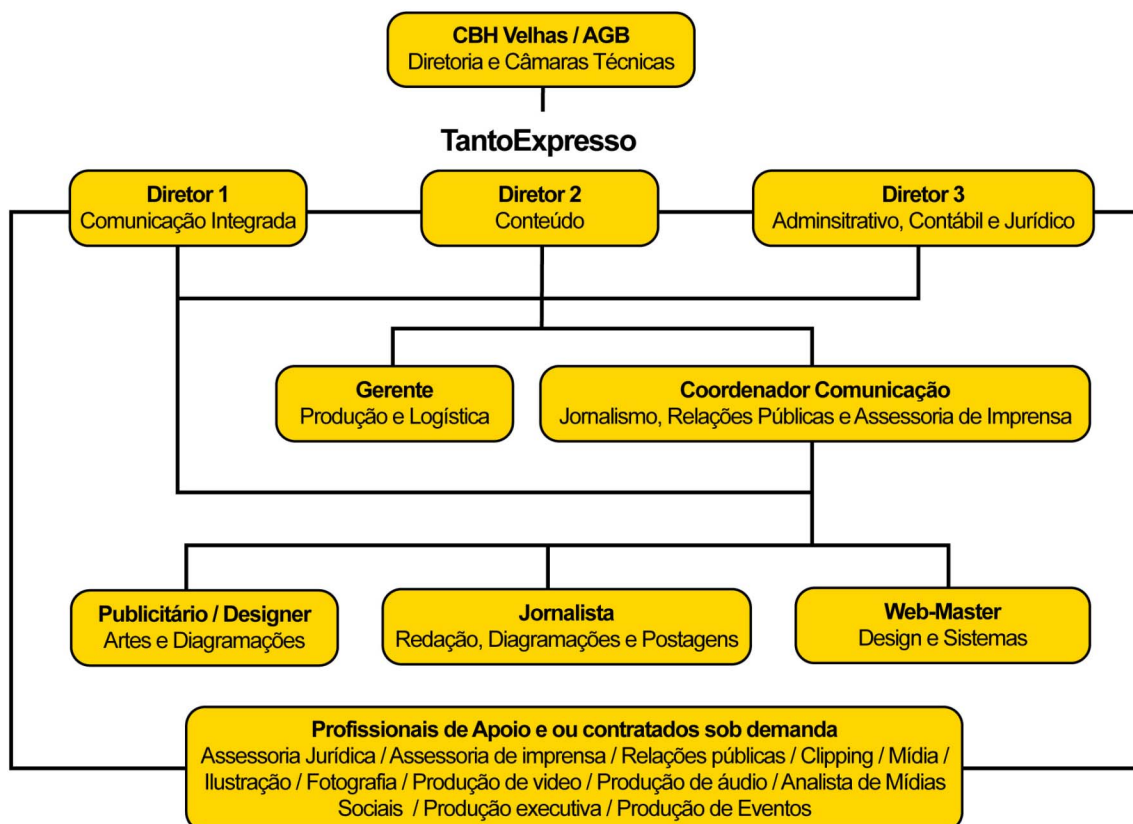
Comitê da Bacia Hidrográfica do Rio das Velhas



requisitos do termo de referência do ato convocatório. Toda equipe possui vasta experiência na atuação em projetos na área de meio ambiente, mobilização e educação, inclusive com trabalhos realizados na bacia hidrográfica do rio das Velhas. Estes profissionais estarão subordinados ao Sócios-Diretores da TantoExpresso, tais profissionais da área de comunicação possuem experiência expressiva de mais de 1 década em projetos de comunicação, educação e mobilização, mais especificamente na área de meio ambiente, recursos hídricos, inclusive na Bacia Hidrográfica do Rio das Velhas em projetos para os principais atores da bacia.

A TantoExpresso disponibilizará também profissionais para Equipe de Apoio para serviços específicos a serem detalhados no **Produto 2: Programa de Comunicação e Relacionamento**, sendo: Assessoria de imprensa; Relações públicas; Clipping; Mídia; Ilustração; Fotografia; Produção de vídeo; Produção de áudio; Mídias Sociais; Produção executiva; Produção de Eventos.

Segue abaixo um organograma preliminar de equipe e serviços propostos



Os profissionais da equipe chave propostos pela TantoExpresso estarão disponíveis para participar de reuniões, previamente agendadas, para discussão de temas relativos ao escopo deste trabalho.



Associação Executiva de Apoio à Gestão
de Bacias Hidrográficas Peixe Vivo



Comitê da Bacia Hidrográfica do Rio das Velhas



15) Locais de atuação

Os trabalhos de escritório serão realizados nas instalações da TantoExpresso, na Av. Raja Gabaglia, 2680 - Conjunto 703 - Bairro Estoril - Belo Horizonte – MG, garantindo um fácil acesso e pronto atendimento às instituições AGB Peixe Vivo e CBH Velhas, e também nas sedes físicas das mesmas em Belo Horizonte.

Quando o trabalho for desenvolvido em instalações da AGB Peixe Vivo ou do CBH Velhas, deverá ser providenciado pela contratante, local de trabalho e acesso à internet e ao telefone, além dos equipamentos, se necessários (computador, notebook, máquina fotográfica, telefone, softwares específicos e etc.), adequados ao exercício do trabalho.

Para realização do trabalho, a TantoExpresso se responsabiliza pelos deslocamentos em todo o território da Bacia do Rio das Velhas, atendendo à todas as UTEs, Subcomitês e Municípios da bacia hidrográfica, conforme as exigências para o desenvolvimento dos serviços previstas no Termo de Referência deste Ato Convocatório e explicitado no **“Quadro de distâncias e deslocamentos – Subcomitês”** e **“Cronograma/Calendário de reuniões do Comitê de Bacia Hidrográfica do Rio das Velhas no ano de 2014”**, fornecidas pela AGB Peixe Vivo em anexo ao Ato Convocatório 001/2014.

Apresentamos abaixo a lista de cidades e cronograma de atividades previstas pela TantoExpresso para realização dos serviços apresentados nesta Proposta de Trabalho.



Associação Executiva de Apoio à Gestão
de Bacias Hidrográficas Peixe Vivo



Comitê da Bacia Hidrográfica do Rio das Velhas



Cronograma/Calendário de reuniões do Comitê de Bacia Hidrográfica do Rio das Velhas no ano de 2014

2º Semestre de 2014 - A partir de 22 de agosto de 2014 (Plenária)

| Colunas1 | JULHO | AGOSTO | SETEMBRO | OUTUBRO | NOVEMBRO | DEZEMBRO | TOTAL |
|---|--------|-----------------------------|----------|-------------------------------------|---------------------|--------------------------------------|------------|
| REUNIÃO ORDINÁRIA | - | 06/ago | - | 08/out | - | 03/dez | 6 |
| Câmara Técnica de Outorga e Cobrança | | | | | | | |
| Câmara Técnica Institucional e Legal | | | | | | | |
| Câmara Técnica de Educação, Comunicação e Mobilização | 16/jul | 20/ago | 17/set | 15/out | 19/nov | - | 9 |
| Câmara Técnica de Planos, Projetos e Controle | 31/jul | 28/ago | 25/set | 30/out | 27/nov | - | 9 |
| *Reuniões Públicas Plano Diretor de Recursos Hídricos | | | | | | | 3 |
| Reuniões CONAMA | | 20 e 21 de agosto | | | 19 e 20 de novembro | | 4 |
| Reuniões Fórum Mineiro de Comitês | | 27 e 28 de agosto - Uberaba | | 22 e 23 de outubro - Belo Horizonte | | 10 e 11 de dezembro - Belo Horizonte | 6 |
| OUTROS EVENTOS | - | - | - | - | - | - | 3 |
| SCBH Itabirito | 07/jul | 12/ago | 09/set | 14/out | 11/nov | 09/dez | 11 |
| SCBH Águas da Moeda | 01/jul | 05/ago | 02/set | 07/out | 04/nov | 02/dez | 11 |
| SCBH Caeté/Sabará | 23/jul | 13/ago | 10/set | 08/out | 12/nov | 10/dez | 11 |
| SCBH Arrudas | 17/jul | 21/ago | 18/set | 16/out | 20/nov | 18/dez | 11 |
| SCBH Onça | 15/jul | 19/ago | 16/set | 21/out | 18/nov | 16/dez | 11 |
| SCBH Taquaraçu | 19/jul | 09/ago | 13/set | 11/out | 08/nov | 13/dez | 11 |
| SCBH Rib. da Mata | 30/jul | 27/ago | 24/set | 29/out | 26/nov | - | 10 |
| SCBH Carste | 31/jul | 28/ago | 25/set | 30/out | 27/nov | - | 10 |
| SCBH Jequitibá | 29/jul | 26/ago | 30/set | 28/out | 24/nov | - | 10 |
| SCBH Cipó | 10/jul | - | 11/set | - | 13/nov | - | 5 |
| SCBH Paraúna | 18/jul | - | 05/set | - | 07/nov | - | 5 |
| SCBH Bicudo | 11/jul | 09/ago | 12/set | 10/out | 14/nov | 12/dez | 11 |
| SCBH Curimatá | | | | | | | |
| TOTAL DE REUNIÕES | | | | | | | 157 |

* Data e local a definir

1º Semestre de 2015

A definir pelo CBH Rio das Velhas em reunião prevista para **Nov/Dez 2014**



Associação Executiva de Apoio à Gestão
de Bacias Hidrográficas Peixe Vivo



Comitê da Bacia Hidrográfica do Rio das Velhas



16) Estratégia de execução

Os serviços serão prestados nas instalações da TantoExpresso, nas sedes da AGB Peixe Vivo e do CBH Velhas. A empresa proponente deverá ter acesso à documentação constante do acervo técnico da AGB Peixe Vivo e CBH Velhas, necessária ao perfeito cumprimento de suas tarefas.

A TantoExpresso pretende submeter previamente todas as ações de Assessoria de Imprensa, Relações Públicas e Marketing à aprovação de um representante do CBH Velhas indicado por sua Diretoria e da AGB Peixe Vivo, bem como promover as revisões e adequações solicitadas.

A empresa proponente se responsabiliza por toda e qualquer ação ou informação realizada de divulgação realizada sem prévia e expressa autorização da diretoria do CBH Velhas e AGB Peixe Vivo, se submetendo a aplicação das penalidades cabíveis, sem prejuízo de qualquer outra penalidade disciplinar, civil ou criminal à contratante AGB Peixe Vivo e CBH Velhas.

17) Apresentação dos produtos, prazos de entrega e forma de pagamento

A TantoExpresso apresentará os produtos/documentos técnicos e relatórios mensais, consolidando as atividades executadas em cada etapa do trabalho, durante os 12 (doze) meses de vigência do contrato.

Os pagamentos poderão ser efetuados mensalmente, de acordo com o cronograma de desembolso proposto pela TantoExpresso que estará em consonância com a Proposta Técnica e Proposta de Preço apresentada e aprovado pela AGB Peixe Vivo.

A empresa proponente apresentará todos os produtos em 02 (duas) vias para aprovação pela Diretoria da AGB Peixe Vivo e em formato digital após aprovação.

A TantoExpresso se responsabiliza pelos custos de impressão de produtos listados abaixo, previstos no item 5 do Termo de Referência do Ato Convocatório. Dentre os produtos e serviços a serem desenvolvidos pela TantoExpresso, destacam-se os listados em ítems a seguir.



Associação Executiva de Apoio à Gestão
de Bacias Hidrográficas Peixe Vivo



Comitê da Bacia Hidrográfica do Rio das Velhas



17.1) Plano de Trabalho

Especificação: Plano de Trabalho contendo a descrição de todas as etapas e serviços a serem desenvolvidos pela Contratada.

Prazo de entrega: Em até 20 dias após emissão da Ordem de Serviço.

17.2) Programa de Comunicação e Relacionamento e Plano de Mídia

Especificação: O Programa de Comunicação e Relacionamento contará com detalhamento das ações, prioridades, temas, canais e ferramentas de comunicação a serem adotados na área da Bacia Hidrográfica do Rio das Velhas.

O Plano de Mídia contará com as etapas e ações de comunicação social com descritivo de meios de divulgação e um mailling list dos veículos de comunicação e dos jornalistas ligados à área ambiental e dos veículos presentes nas UTEs. Também descreverá as ações, produtos, serviços, cronogramas e metodologia adequados à sua aplicação, conforme orientação do CBH Velhas e AGB Peixe Vivo.

Prazo de entrega: Em até 60 dias emissão da Ordem de Serviço.

17.3) Reformulação e manutenção do site do Comitê da Bacia Hidrográfica do Rio das Velhas e site da AGB Peixe Vivo

Especificações: Reformulação e manutenção do site do Comitê da Bacia Hidrográfica do Rio das Velhas e manutenção do site da AGB Peixe Vivo com anexo do Plano Diretor de Recursos Hídricos e de seu link com o site da AGB Peixe Vivo (inserção de conteúdo e ferramentas web). Criação de banners e vinhetas gráficas para informações factuais a serem inseridas nos sites e redes sociais. Apurar, redigir e aprovar notícias ilustrações e infográficos a serem inseridas nos sites e redes sociais.

Prazo de entrega: Reformulação do site do CBH Velhas em até 60 dias após emissão da Ordem de Serviço. Manutenção dos sites do CBH Velhas e da AGB Peixe Vivo durante a vigência do contrato.

17.4) Revitalização da marca do CBH Velhas, elaboração e Implantação do Manual de Identidade Corporativa e peças de Identidade Visual

Especificação: A revitalização terá como objetivo fortalecer a marca e a imagem da instituição. O Manual da Marca deverá: Estabelecer as dimensões mínimas de reprodução para preservar a legibilidade em função de cada um dos diversos meios de reprodução gráfica, assim como nas diversas mídias; Indicar as especificações técnicas das cores utilizadas na marca, para garantir a fidelidade da cor em cada um dos diversos meios de reprodução gráfica, assim como nas diversas mídias; Regular a aplicação da marca em diferentes condições de impressão e fundos de cor; Explicar aspectos particulares da marca no contexto e complexidade onde esta vai funcionar; Demonstrar algumas situações de aplicação da marca a serem evitadas; Demonstrar a ordem de aplicação das assinaturas conjuntas do Comitê, Subcomitês e Agência de Bacia; Constar no manual as aplicações previstas neste TDR, (identidade visual, placas, banners, frotas, brindes e etc.)

Prazo de entrega: Em até 60 dias após emissão da Ordem de Serviço.



Associação Executiva de Apoio à Gestão
de Bacias Hidrográficas Peixe Vivo



Comitê da Bacia Hidrográfica do Rio das Velhas



17.5) Kit de material

Criar Banners, Cartilhas, Folders e Logomarcas/Assinaturas Gráficas que atendam quatro focos principais: CBH Velhas, Subcomitês, Programa de Recuperação e Conservação Hidroambiental e Programa de Saneamento Ambiental e Biomonitoramento. Estão estimadas as seguintes peças e quantidades de criações:

17.5.1) Banners: sendo 8 banners CBH Velhas, 23 banners Subcomitês, 8 banners Programas a serem definidos pelo Comitê. Especificação dos Banners: Lona vinílica, com impressão digital colorida, resolução mínima de 600 dpi, qualidade fotográfica e resistência UV. acabamentos: bastão com ponteira e cordão brancos. Tamanho: 90x1,2 cm. **Total: 39 banners**

17.5.2) Cartilhas: 23 criações com uma síntese dos dados do Plano Diretor de Recursos Hídricos por UTE. Especificação das cartilhas: Formato: 22,5 x 27 cm. 12 páginas em papel reciclado 120 g, 4x4 cores, dobrado, alceado e refilado. **1.000 Cartilhas por criação, totalizando 23.000 Cartilhas**

17.5.3) Folders: 14 criações com definição da temática pela diretoria do CBH Velhas. Especificação dos Folders: Impressão offset, 4x4 cores, 2 dobras, Papel reciclado 150g, Tamanho A3. **1.000 folders por criação, totalizando 14.000 folders**

Prazo de entrega: Início até 90 dias após emissão da Ordem de Serviço e durante toda a vigência do mesmo. Ao longo do Contrato

17.6) Cartilhas Ecodidáticas

1 cartilha destinada aos professores das escolas públicas do ensino fundamental, estaduais e municipais. Objetivo: tratar a história da bacia, a realidade de suas águas hoje, os principais desafios e como cada um pode contribuir para a preservação dos recursos hídricos. A temática da água será explorada de forma lúdica, contendo sugestões de atividades para serem trabalhadas com os alunos, dentro e fora da escola. Apresentar o comitê e o sistema de gestão de recursos hídricos. Especificação cartilha: Formato: 22,5 x 27 cm, 12 páginas em papel reciclado 120 g, 4x4 cores, dobrado, alceado e refilado. **Tiragem de 1.500 cartilhas impressas. Tiragem de 2.000 cartilhas em formato digital (Ferramenta digital a definir no PRODUTO 2 - Programa de Comunicação e Relacionamento e Plano de Mídia).**

Prazo de entrega: 180 dias após emissão da Ordem de Serviço.

17.7) Boletim Informativo trimestral

Elaborar projeto gráfico, pautar, apurar, redigir, aprovar os textos com AGB/CBH e diagramar um informativo trimestral. Especificação boletim: Formato: 25x30 cm, Numero de páginas: até 4, Tipo de material: impresso em papel reciclado e em arquivo digital. 04(quatro) edições em 12 (doze) meses, com 3.000 exemplares em cada edição. **Tiragem total de 3.000 boletins por trimestre, totalizando 12.000 boletins.** A cada edição 2.000 boletins serão postados pela contratada para remetentes definidos pela diretoria do CBH Velhas e 1.000 boletins entregues ao CBH Velhas

Prazo de entrega: Primeira edição: 60 dias emissão da Ordem de Serviço.



Associação Executiva de Apoio à Gestão
de Bacias Hidrográficas Peixe Vivo



Comitê da Bacia Hidrográfica do Rio das Velhas



17.8) Revista CBH VELHAS

Elaborar revista semestral do CBH Rio das Velhas

Especificação Revista: Número total de páginas: até 40 Cor: Policromia. Formato: fechado: 25 x 30 cm. Finalização para acabamento com Grampo. Tipo de material: Reciclado 120 g. **Tiragem total de 3.000 revistas por edição, totalizando 6000 revistas.** A cada edição 2.000 revistas serão postadas pela contratada para remetentes definidos pela diretoria do CBH Velhas e 1.000 revistas entregues ao CBH Velhas

Prazo de entrega: Primeira edição: em até 150 dias após emissão da Ordem de Serviço e a segunda 300 dias após a 1ª edição.

17.9) Campanhas e eventos

Planejar anualmente uma campanha/evento institucional com diretrizes repassadas pela diretoria do CBH Velhas com abrangência em toda a bacia hidrográfica, detalhando ferramentas, eventos e público alvo e dimensionando recursos necessários.

Detalhamento das atividades a serem realizadas pela TantoExpresso:

Relatórios mensais

Produção de relatórios mensais com as atividades executadas.

Manutenção e atualização do site

Reformulação e Manutenção do site do CBH Velhas e manutenção do site da AGB Peixe Vivo.

Mailings dos veículos de comunicação, incluindo as mídias sociais, e dos jornalistas da área ambiental

- Elaboração de listas de veículos de comunicação e de jornalistas que acompanham o setor de atuação ou aqueles que escrevem sobre assuntos relacionados.
- Serão inclusas as mídias existentes nas UTEs.
- Cadastro da imprensa da Bacia Hidrográfica do Rio das Velhas, formado pelos grandes veículos de comunicação. Documento em formato digital e produzido em planilha.

Serviços de fotografia para eventos e Serviços de fotografia para publicações

- Para cada evento serão apresentadas 50 (fotografias em alta definição em CD/DVD), sendo que no mínimo 10% desse total de imagens deverá possuir qualidade suficiente para publicação (enquadramento, foco e exposição adequados).
- As fotografias digitais serão devidamente identificadas em seu título com no mínimo: Evento, local, tema e data.
- As fotografias para publicações impressas e digitais serão produzidas de acordo com a demanda desses produtos.



Associação Executiva de Apoio à Gestão
de Bacias Hidrográficas Peixe Vivo



Comitê da Bacia Hidrográfica do Rio das Velhas



Coletivas de imprensa/Reuniões

- Definição dos jornalistas que participarão do evento e envio de convite on-line
- Definição de pauta.
- Elaboração de materiais de apoio - apresentação, press release, avisos de pauta, mensagens-chave.
- Preparação dos porta-vozes.
- Organização do espaço da coletiva/reunião
- Acompanhamento das entrevistas.

Clipping eletrônico

Acompanhamento diário de todas as matérias veiculadas sobre o cliente e, dependendo da demanda, do seu setor de atuação, dos concorrentes e das principais discussões ambientais, econômicas e políticas.

Envio de clipping eletrônico quinzenal de notícias.

Revitalização da marca, criação e implantação do Manual de Identidade Corporativa e peças de Identidade Visual

Revitalizar a marca e elaborar o Manual de Identidade Corporativa, com a criação do layout das seguintes peças:

- Papel Timbrado A4 e A3; Blocos; Cartão de visita; Envelopes; Etiqueta CD/DVD; Etiquetas; Pasta em papel; Pasta plástica; Crachá; Uniforme / Camisa; Modelo; de Power Point; Assinatura de email; E-mail padrão; Plotagem para veículo, barco e caiaque; Criação de 3 tipos de brindes, a definir; Placas aéreas de intervenção; Placa de identificação

18) Forma de apresentação

Os produtos especificados nos presentes Termos de Referência serão redigidos na língua portuguesa, em linguagem clara, para perfeita compreensão. Os produtos previstos serão apresentados em 01 (uma) via, sob a forma de minuta e, uma vez aprovados pelas AGB Peixe Vivo, serão apresentados em sua forma definitiva em 02 (duas) vias impressas e 01 (uma) via em meio magnético.

19) Prazo de execução

O prazo de duração do presente Contrato é de 12 (doze) meses com vigência a partir da data de sua assinatura.



Associação Executiva de Apoio à Gestão
de Bacias Hidrográficas Peixe Vivo



Comitê da Bacia Hidrográfica do Rio das Velhas



20) Obrigações

Obrigações da TantoExpresso

Realizar os trabalhos contratados conforme especificado neste Termo de Referência e de acordo com Cláusulas estipuladas em Contrato.

Fornecer informações as Diretoria da AGB Peixe Vivo e do CBH Velhas, sempre que solicitado, sobre os trabalhos que forem executados.

Comparecer às reuniões, previamente agendadas, munida de informações sobre o andamento dos produtos em elaboração.

Obrigações da contratante

Disponibilizar documentos e informações necessárias à execução dos serviços contratados.

Acompanhar o desenvolvimento de todas as ações e produtos provenientes do contrato.

Disponibilizar espaço de trabalho e equipamentos necessários à execução dos serviços na sede da contratante.

21) Reuniões de supervisão e acompanhamento

Serão realizadas reuniões técnicas periódicas de supervisão e acompanhamento dos trabalhos objeto do Contrato em local a ser devido pela Contratante.



22) Cronograma de trabalho e desembolso

| ÍTEM | ATIVIDADES | PRODUTOS (RELATÓRIOS) – MESES | | | | | | | | | | | | | |
|--|---|-------------------------------|----------------------|---|----------------------|----------------------|----------------------|----------------------|----------------------|----------------------|----------------------|----------------------|----------------------|----------------------|----------------------|
| | | Produto Mês 01 | Produto Mês 02 | Produto Mês 03 | Produto Mês 04 | Produto Mês 05 | Produto Mês 06 | Produto Mês 07 | Produto Mês 08 | Produto Mês 09 | Produto Mês 10 | Produto Mês 11 | Produto Mês 12 | | |
| 01 | Plano de Trabalho – Mobilização de Equipe | | | | | | | | | | | | | | |
| 02 | Programa de Comunicação e Relacionamento e Plano de Mídia (Detalhamento) | | | | | | | | | | | | | | |
| 03 | Reformulação do site do Comitê da Bacia Hidrográfica do Rio das Velhas | | | | | | | | | | | | | | |
| 04 | Manutenção do site AGB Peixe Vivo | | | | | | | | | | | | | | |
| 05 | Manutenção do site do Comitê da Bacia Hidrográfica do Rio das Velhas | | | | | | | | | | | | | | |
| 06 | Revitalização da marca do CBH Velhas | | | | | | | | | | | | | | |
| 07 | Elaboração e Implantação do Manual de Identidade Corporativa | | | | | | | | | | | | | | |
| 08 | Criação de Peças de Identidade Visual | | | | | | | | | | | | | | |
| 09 | Kit de material – Criação e impressão de banners, folders e cartilhas | | | | | | | | | | | | | | |
| 10 | Cartilhas Ecodidáticas – Criação e Impressão | | | | | | | | | | | | | | |
| 11 | Boletim Informativo trimestral – Criação e impressão | | | | | | | | | | | | | | |
| 12 | Revista CBH VELHAS – Criação e impressão | | | | | | | | | | | | | | |
| 13 | Planejamento de Campanha e evento | | | | | | | | | | | | | | |
| 14 | Mailing | | | | | | | | | | | | | | |
| 15 | Serviços de jornalismo, assessoria de imprensa, relações públicas, produção de conteúdo, gerenciamento de redes sociais | | | | | | | | | | | | | | |
| 16 | Serviços de fotografia para eventos e publicações | | | | | | | | | | | | | | |
| 17 | Cobertura de Reuniões e/ou Coletivas de Imprensa | | | | | | | | | | | | | | |
| 18 | Clipping | | | | | | | | | | | | | | |
| 19 | Relatórios Mensais | | | | | | | | | | | | | | |
| INFORMAÇÕES / VALOR DO CONTRATO | | DATA DE ASSINATURA | | PLANEJAMENTO DE DESEMBOLSO POR PRODUTO | | | | | | | | | | | |
| ORDEM DE SERVIÇO Nº 06/2014 CONTRATO Nº 02/2014 ATO CONVOCATÓRIO 001/2014. CONTRATO DE GESTÃO IGAM Nº 002/2012 R\$ 853.137,15 | | 05/08/2014 | | Produto Mês 01 | Produto Mês 02 | Produto Mês 03 | Produto Mês 04 | Produto Mês 05 | Produto Mês 06 | Produto Mês 07 | Produto Mês 08 | Produto Mês 09 | Produto Mês 10 | Produto Mês 11 | Produto Mês 12 |
| | | | | 10% | 20% | 7% | 7% | 7% | 7% | 7% | 7% | 7% | 7% | 7% | 7% |



Av. Raja Gabaglia, 2680 | Conjunto 703
Estoril | Belo Horizonte | MG | 30494-170
(031) 3272-0085
contato@tantoexpresso.com.br
www.tantoexpresso.com.br